

# Základní škola, Česká Skalice, okres Náchod

## Směrnice o poskytování poradenské služby

Č.j.:	Účinnost od: 1. ledna 2018
Skartační znak:	Vypracovala: Mgr. Iveta Beranová
Změny: řešeny formou číslovaných dodatků	

## Obsah:

1. Právní východiska
    - 1.1 Základní právní východiska
    - 1.2 Další právní východiska
  2. Účel poradenské služby ve škole
  3. Zaměření a cíle poradenské služby ve škole
    - 3.1 Zaměření poradenské služby
    - 3.2 Personální zajištění poradenské služby
  4. Podmínky pro poskytování poradenské služby
    - 4.1 Podmínky pro poskytnutí poradenské služby
    - 4.2 Informovaný souhlas
  5. Pracovníci poskytující poradenské služby
    - 5.1 Pedagogičtí pracovníci, kteří poskytují poradenskou službu
    - 5.2 Kontakty na pracovníky
    - 5.3 Kvalifikační standardy poradenských pracovníků školy
  6. Schéma poskytování poradenských služeb ve škole
  7. Spolupráce s poradenskými zařízeními
  8. Prostory a časová dostupnost poradenských služeb
  9. Informovanost o poradenských službách
  10. Práce s informacemi a s důvěrnými daty při poskytování poradenských služeb
    - 10.1 Informace a citlivá data
    - 10.2 Citlivé údaje o žácích
  11. Převod dokumentace a nástrojového vybavení při poskytování poradenských služeb
- 

## 1. Právní východiska

### 1.1 Základní právní východiska

**vyhláška č. 72/2005 Sb.**, o poskytování poradenských služeb ve školách a školských poradenských zařízeních ve znění pozdějších předpisů

Koncepce poradenských služeb poskytovaných ve škole, MŠMT ČR – č.j.: 27317/2004-24

## 1.2 Další právní východiska

[zákon č. 101/2000 Sb.](#), o ochraně osobních údajů

[zákon č. 563/2004 Sb.](#), o pedagogických pracovnících

[vyhláška č. 317/2005 Sb.](#), o dalším vzdělávání pedagogických pracovníků

## 2. Účel poradenské služby ve škole

Poradenská služba je poskytována žákům a jejich zákonným zástupcům.

Účelem poradenských služeb školy je přispívat zejména k:

- vytváření vhodných podmínek pro zdravý tělesný a psychický vývoj žáků, pro jejich sociální vývoj, pro rozvoj jejich osobnosti v průběhu výchovy a vzdělávání,
- naplňování výchovných a vzdělávacích potřeb a rozvíjení schopností, dovedností a zájmů žáků,
- zjišťování speciálních vzdělávacích potřeb žáka a mimořádného nadání žáka, poskytování vhodných podpůrných opatření doporučených ŠPZ, vyhodnocování poskytování podpůrných opatření žákům se speciálními vzdělávacími potřebami a žákům mimořádně nadaným,
- prevenci a řešení vzdělávacích a výchovných obtíží, prevenci různých forem rizikového chování a dalších problémů souvisejících se vzděláváním a s motivací k překonávání problémových situací,
- prevenci a řešení výchovných a výukových obtíží,
- vytváření vhodných podmínek pro výchovu a vzdělávání žáků uvedených v § 16 odst. 9 školského zákona,
- vytváření vhodných podmínek, forem a způsobů práce pro děti, kteří jsou příslušníky jiných kultur nebo žijí v odlišných životních podmínkách,
- vytváření vhodných podmínek, forem a způsobů práce pro děti nadané,
- podpoře vzdělávání žáků se speciálními vzdělávacími potřebami a žáků nadaných ve školách a školských zařízeních, jakož i zmírňování důsledků znevýhodnění a prevenci jeho prohlubování,
- metodické podpoře pedagogů, kteří se podílejí na vzdělávání žáků se speciálními vzdělávacími potřebami a žáků nadaných,
- metodické podpoře výchovných poradců a školních metodiků prevence, asistentů pedagoga a dalších pedagogických i nepedagogických pracovníků, kteří se podílejí na zajišťování podpůrných opatření ve vzdělávání žáků,
- posílení kvality poskytovaných poradenských služeb zejména prostřednictvím součinnosti školských poradenských zařízení a školních poradenských pracovišť,
- součinnosti s orgány veřejné moci a s právníkou osobou uvedenou v § 16b odst. 1 školského zákona.

## 3. Zaměření a cíle poradenské služby ve škole

Ředitel školy zabezpečuje poskytování poradenských služeb ve škole školním poradenským pracovištěm, ve kterém působí zpravidla výchovný poradce a školní metodik prevence, kteří spolupracují zejména s třídními učiteli, učiteli výchov, případně s dalšími pedagogickými pracovníky školy. Poskytování poradenských služeb ve škole může být zajišťováno i školním psychologem nebo školním speciálním pedagogem. Ve škole jsou zajišťovány poradenské služby v rozsahu odpovídajícím počtu a vzdělávacím potřebám žáků školy zaměřené zejména na

- a) poskytování podpůrných opatření pro žáky se speciálními vzdělávacími potřebami,
- b) sledování a vyhodnocování účinnosti zvolených podpůrných opatření,
- c) prevenci školní neúspěšnosti,

- d) kariérové poradenství spojující vzdělávací, informační a poradenskou podporu k vhodné volbě vzdělávací cesty a pozdějšímu profesnímu uplatnění,
- e) podporu vzdělávání a sociálního začleňování žáků z odlišného kulturního prostředí a s odlišnými životními podmínkami,
- f) podporu vzdělávání žáků nadaných a mimořádně nadaných,
- g) průběžnou a dlouhodobou péči o žáky s výchovnými či vzdělávacími obtížemi a vytváření příznivého sociálního klimatu pro přijímání kulturních a jiných odlišností ve škole a školském zařízení,
- h) včasnou intervenci při aktuálních problémech u jednotlivých žáků a třídních kolektivů,
- i) předcházení všem formám rizikového chování včetně různých forem šikany a diskriminace,
- j) průběžné vyhodnocování účinnosti preventivních programů uskutečňovaných školou,
- k) metodickou podporu učitelům při použití psychologických a speciálně pedagogických postupů ve vzdělávací činnosti školy,
- l) spolupráci a komunikaci mezi školou a zákonnými zástupci,
- m) spolupráci školy při poskytování poradenských služeb se školskými poradenskými zařízeními.

Škola zpracovává a uskutečňuje program poradenských služeb ve škole, který zahrnuje popis a vymezení rozsahu činností pedagogických pracovníků, preventivní program školy včetně strategie předcházení školní neúspěšnosti, šikaně a dalším projevům rizikového chování. Pedagogičtí pracovníci se podílejí na zajišťování podpůrných opatření pro žáky se speciálními vzdělávacími potřebami, poskytují součinnost školským poradenským zařízením a spolupracují s orgány veřejné moci za účelem ochrany práv žáků. Škola spolupracuje se školským poradenským zařízením také v oblasti dalších služeb zajišťovaných pro žáky.

### 3.1 Zaměření poradenské služby

#### **Prevence školní neúspěšnosti**

Věnovat se všem žákům s výchovnými a výukovými problémy, průběžně a dlouhodobě s nimi pracovat a vytvářet tak předpoklady pro snižování těchto problémů. Prohloubit včasnou intervenci při aktuálních problémech u jednotlivých žáků.

#### **Prevence sociálně patologických jevů**

Věnovat se všem projevům rizikového chování, které předchází vzniku sociálně patologických jevů a dalších problémů souvisejících se vzděláváním a s motivací k překonávání problémových situací. Prohloubit včasnou intervenci při aktuálních problémech u jednotlivých žáků a třídních kolektivů.

#### **Kariérové poradenství**

Poskytnout žákům a jejich zákonným zástupcům kariérové poradenství. Vést žáky k vhodné volbě vzdělávací cesty a pozdějšího profesního uplatnění. Integrovat vzdělávací, informační a poradenskou podporu pro vhodnou volbu vzdělávací cesty.

#### **Žáci se speciálními vzdělávacími potřebami**

Připravit podmínky a rozšířit možnosti integrace žáků se speciálními vzdělávacími potřebami včetně žáků z jiného kulturního prostředí a žáků se sociálním znevýhodněním. Zmírňování důsledků zdravotního postižení, zdravotního znevýhodnění a sociálního znevýhodnění a prevence jeho vzniku. Vybudovat příznivé sociální klima pro integraci kulturních odlišností a přijímání sociálních odlišností na škole.

#### **Žáci nadaní**

Vytvářet vhodné podmínky, formy a způsoby práce pro žáky nadané a mimořádně nadané.

### **Další vzdělávání pedagogických pracovníků**

Podporovat rozvoj pedagogicko-psychologických a speciálně pedagogických znalostí a profesních dovedností pedagogických pracovníků ve škole. Zajistit metodickou podporu učitelům při aplikaci psychologických a speciálně pedagogických poznatků a dovedností do vzdělávací činnosti školy.

### **Spolupráce s poradenskými zařízeními**

Rozvíjet spolupráci se školskými poradenskými zařízeními (pedagogicko-psychologická poradna, speciálně pedagogické centrum, středisko výchovné péče) a dalšími poradenskými zařízeními (informačně-poradenské středisko úřadu práce).

### **Spolupráce se zákonnými zástupci žáků**

Prohloubit a zlepšit spolupráci a komunikaci mezi školou a zákonnými zástupci žáků.

### **Logopedická péče**

Zabezpečit odbornou činnost v prevenci, diagnostice a logopedické intervenci u žáků s narušenou komunikační schopností a zabezpečuje metodické a konzultační činnosti v oblasti působnosti.

## **3.2 Personální zajištění poradenské služby**

<b>Poradenská služba</b>	<b>Zodpovědný pracovník</b>
Prevence školní neúspěšnosti	Výchovný poradce, školní speciální pedagog, třídní učitel, učitelé jednotlivých předmětů
Prevence sociálně patologických jevů	Školní metodik prevence, výchovný poradce, třídní učitel
Kariérové poradenství	Výchovný poradce, třídní učitel
Žáci se speciálními vzdělávacími potřebami	Výchovný poradce, školní speciální pedagog, třídní učitel
Žáci nadaní	Výchovný poradce, školní speciální pedagog, třídní učitel
Další vzdělávání pedagogických pracovníků	Ředitel školy
Spolupráce s poradenskými zařízeními	Ředitel školy, výchovný poradce, školní speciální pedagog
Spolupráce se zákonnými zástupci žáků	Ředitel školy, výchovný poradce, třídní učitel, školní speciální pedagog
Logopedická péče	Logopedický asistent a učitel speciální pedagog se státní zkouškou z logopedie

## **4. Podmínky pro poskytování poradenské služby**

### **4.1 Podmínky pro poskytnutí poradenské služby**

Poradenské služby ve škole jsou poskytovány žákům a jejich zákonným zástupcům. Škola poskytuje bezplatně standardní poradenské služby v rozsahu uvedeném ve směrnici, a to na žádost žáků, jejich zákonných zástupců, škol nebo na základě rozhodnutí orgánu veřejné moci.

Škola musí předem srozumitelně informovat žáka a v případě žáka, který má zákonného zástupce, také jeho zákonného zástupce o

a) všech podstatných náležitostech poskytované poradenské služby, zejména o povaze, rozsahu, trvání, cílech a postupech poskytované poradenské služby,

b) prospěchu, který je možné očekávat, a o všech předvídatelných důsledcích, které mohou vyplynout z poskytování poradenské služby, i možných následcích, pokud tato služba nebude poskytnuta,

c) jeho právech a povinnostech spojených s poskytováním poradenských služeb, včetně práva žádat kdykoli poskytnutí poradenské služby znovu, práva podat návrh na projednání podle § 16a odst. 5 školského zákona, práva žádat o revizi podle § 16b školského zákona a práva podat podnět České školní inspekci podle § 174 odst. 5 školského zákona, a to prostřednictvím formuláře, jehož vzor je stanoven v příloze č. 5 k této vyhlášce. Poradenská služba se začne poskytovat bez zbytečného odkladu, nejpozději však do tří měsíců ode dne přijetí žádosti, nestanoví-li jiný právní předpis jinak. Podmínkou poskytnutí poradenské služby je, že žadatel poskytl součinnost potřebnou k naplnění účelu poradenské služby. Krizová poradenská intervence, kterou se poskytuje pomoc v naléhavých ohrožujících situacích, se poskytuje bezprostředně po přijetí žádosti.

## 4.2 Informovaný souhlas

Požaduje-li zákonný zástupce poskytnutí poradenské služby na pracovišti PPP/SPC, musí podepsat Informovaný souhlas s poskytnutím poradenské služby a se zpracováním a uchováním osobních údajů ve školském poradenském zařízení (Příloha č. 5 k vyhlášce č. 72/2005 Sb.)

Podpůrná opatření druhého až pátého stupně se poskytují vždy s informovaným souhlasem zákonného zástupce žáka.

## 5. Pracovníci poskytující poradenské služby

### 5.1 Pedagogičtí pracovníci, kteří poskytují poradenskou službu

Ředitel školy zabezpečuje poskytování poradenských služeb ve škole školním speciálním pedagogem, výchovným poradcem a školním metodikem prevence, kteří spolupracují zejména s třídními učiteli, učiteli výchov, případně s dalšími pedagogickými pracovníky školy.

#### **Pedagogičtí pracovníci, kteří poskytují poradenskou službu školy:**

##### a) vedoucí pracovníci školy

- ředitel školy,
- zástupce ředitele školy pro 1. stupeň a speciální třídy

##### b) poradenští pracovníci školy

- výchovný - kariérový poradce,
- školní metodik prevence,
- školní speciální pedagog,
- logopedický asistent a logoped

##### c) další pedagogičtí pracovníci školy

- třídní učitel,
- učitel-metodik pro přípravu školního vzdělávacího programu,
- učitel(é) vzdělávací oblasti Výchova k volbě povolání,
- další pedagogové (zejména učitelé výchov).

## 5.2 Kontakty na pracovníky

Pracovník	Oblast poradenské služby	Tel.	E-mail	Konzult. hodiny
Ředitel školy Mgr. Iveta Beranová	Další vzdělávání pedagogických pracovníků Spolupráce s poradenskými zařízeními Spolupráce se zákonnými zástupci žáků	736665795	reditelna@zscs.cz	Dle telefon. či emailové domluvy
Výchovný poradce Mgr. Eva Škvrnová Mgr. Jiřina Kaválková	Prevence školní neúspěšnosti Kariérové poradenství Žáci se speciálními vzdělávacími potřebami Žáci nadaní	491451137		Vyvěšeny na web. str. školy, aktuálně pro daný šk. rok
Školní metodik prevence Mgr. Eva Posnarová	Prevence sociálně patologických jevů	491451137		Vyvěšeny na web. str. školy, aktuálně pro daný šk. rok
Školní speciální pedagog Mgr. Jana Karvaiová	Prevence školní neúspěšnosti Žáci se speciálními vzdělávacími potřebami	491451137		Vyvěšeny na web. str. školy, aktuálně pro daný šk. rok
Logopedický asistent Mgr. Vlasta Malá Učitel se státní zkouškou z logopedie Mgr. Blanka Míková Mgr. Jana Karvaiová	Logopedická péče	491451137		Vyvěšeny na web. str. školy, aktuálně pro daný šk. rok

## 5.3 Kvalifikační standardy poradenských pracovníků školy

### Ředitel školy

§ 5 zákona č. 563/2004 Sb., o pedagogických pracovnících, ve znění pozdějších předpisů

§ 5 vyhlášky č. 317/2005 Sb., o dalším vzdělávání pedagogických pracovníků, ve znění pozdějších předpisů

### Výchovný poradce

§ 8 vyhlášky č. 317/2005 Sb., o dalším vzdělávání pedagogických pracovníků, ve znění pozdějších předpisů

### Školní metodik prevence

§ 9 odst. 1 písm. c) vyhlášky č. 317/2005 Sb., o dalším vzdělávání pedagogických pracovníků,

### Školní speciální pedagog

§ 18 zákona č. 563/2004 Sb., o pedagogických pracovnících,

### Logopedický asistent

Vzdělání dle Metodického doporučení č.j. 14 712/2009-61 k zabezpečení logopedické péče ve školství Čl. IV.

Třídní učitel,

§ 7 zákona č. 563/2004 Sb., o pedagogických pracovnících, (učitel 1. stupně ZŠ)

§ 8 zákona č. 563/2004 Sb., o pedagogických pracovnících, (učitel 2. stupně ZŠ)

Učitel - metodik pro přípravu školního vzdělávacího programu

§ 9 odst. 1 písm. b) vyhlášky č. 317/2005 Sb., o dalším vzdělávání pedagogických pracovníků,

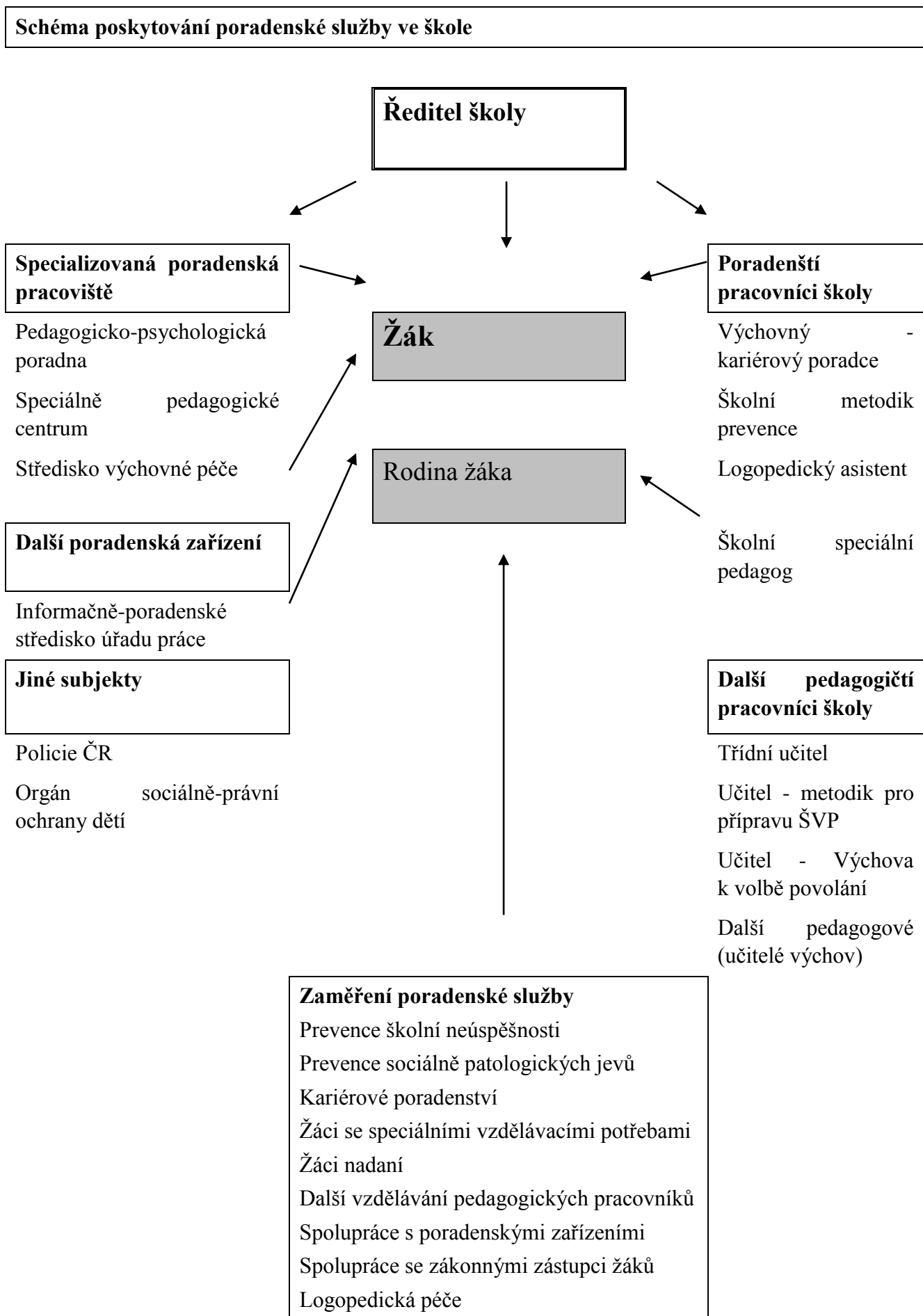
Učitel vzdělávací oblasti Výchova k volbě povolání

§ 8 zákona č. 563/2004 Sb., o pedagogických pracovnících,

Další pedagogové (zejména učitelé výchov)

§ 8 zákona č. 563/2004 Sb., o pedagogických pracovnících, (učitel 2. stupně ZŠ)

## 6. Schéma poskytování poradenských služeb ve škole





## 7. Spolupráce s poradenskými zařízeními

### Škola spolupracuje se specializovanými poradenskými pracovišti:

a) ve školství

- pedagogicko-psychologická poradna (PPP)
- speciálně pedagogické centrum (SPC)
- středisko výchovné péče (SVP)
- krajský koordinátor pro logopedickou péči

b) mimo školství

- informačně-poradenské středisko úřadu práce
- OSPOD

## 8. Prostory a časová dostupnost poradenských služeb

Pracovník	Prostory	Konzultační hodiny
Ředitel školy	Budova ul. Zelená	Vyvěšeny na web. stránkách školy, aktuálně pro daný šk. rok
Výchovný – kariérový poradce	Budova ul. Lidická – kabinet ČJ a výchovného poradce	
Školní metodik prevence	Budova ul. Zelená, sborovna	
Školní speciální pedagog	Budova ul. Komenského – školní poradenské pracoviště	
Logopedický asistent, logoped	Budova ul. Komenského, sborovna	

## 9. Informovanost o poradenských službách

Přehled o poskytovaných službách ve škole je veřejně přístupný na webových stránkách školy apod. a zahrnuje zejména:

- umístění prostor pro poskytování poradenských služeb v budově školy,
- jména a funkce poradenských pracovníků školy a kontakt na tyto pracovníky,
- základní informace o službách, které poskytují jednotliví poradenští pracovníci školy,
- konzultační hodiny poradenských pracovníků školy.

O poskytování poradenských služeb informuje škola ve svých výročních zprávách.

## 10. Práce s informacemi a s důvěrnými daty při poskytování poradenských služeb

### 10.1 Informace a citlivá data

Informace a důvěrná data o žácích a jejich rodičích, která se poradenští pracovníci školy dozvědí v souvislosti s výkonem své poradenské činnosti, jsou ochraňována v souladu se **zákonem č. 101/2000 Sb.**, o ochraně osobních údajů a o změně některých zákonů.

Způsob realizace pravidel pro ochranu informací a důvěrných dat v dokumentaci poradenských pracovníků školy se řídí Směrnicí na ochranu osobních údajů

#### Poradenští pracovníci zejména:

- zachovávají mlčenlivost o skutečnostech týkajících se osobních údajů žáků (zákonných zástupců žáků),
- dbají, aby programy, se kterými pracují při poskytování poradenské služby, byly nainstalovány pouze na určených počítačích, byly přístupné až po přihlášení uživatele ke školní počítačové síti, pro spuštění programu je nezbytné přihlášení uživatele,

- dokumentaci v listinné podobě ukládají v zamykatelné skříni v určených prostorách školy, vydávají ji na základě žádosti odpovědného pracovníka, během zpracování nesmí být ponechána bez dozoru, po ukončení zpracování musí být neprodleně navrácena na určené místo

## 10.2 Citlivé údaje o žácích

Zvláštní pozornost je třeba věnovat citlivým údajům o žácích. Citlivými údaji jsou zejména:

- zdravotní stav žáka,
- závěry pedagogicko-psychologické poradny,
- lékařské posudky,
- závěry jiných institucí.

Při předávání informací, které obsahují citlivé údaje, podepíše zákonný zástupce žáka souhlas se zpracováním citlivých údajů.

## 11. Převod dokumentace a nástrojového vybavení při poskytování poradenských služeb

V případě, že škola ukončí pracovní smlouvu s pracovníkem poskytujícím poradenskou službu, ředitel školy zajistí předání dokumentace a nástrojového vybavení novému pracovníkovi, popřípadě zajistí předání dokumentace do archivu školy.